

Barometr nákladní dopravy

Sdružení ČESMAD BOHEMIA monitoruje situaci v oblasti silniční nákladní dopravy, tzv. Barometrem nákladní dopravy, kdy každé čtvrtletí provádí dotazníkové šetření mezi svými členy, zvláště pro vnitrostátní a mezinárodní nákladní dopravu. Dopravci hodnotí uplynulé čtvrtletí, odhadují, jak dopadne to právě probíhající, a indikují, jaké vidí zakázky na půl roku dopředu. Výsledky jsou zveřejňovány vždy na konci měsíce po skončeném čtvrtletí.

Na obrázku jsou uvedeny výsledky za 2. čtvrtletí 2022, odhad na 3. čtvrtletí 2022 a výhled na zakázky do konce roku 2022.

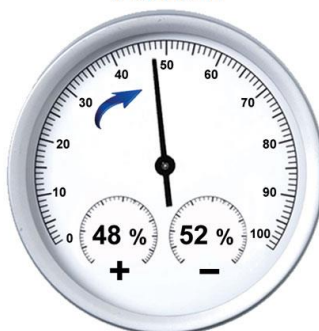
BAROMETR NÁKLADNÍ DOPRAVY



hospodaření
2 Q. 2022



MEZINÁRODNÍ
hospodaření - odhad
3 Q. 2022



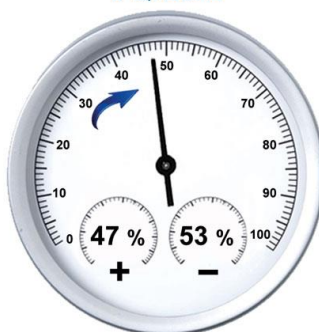
zakázky - výhled
na příštích 6 měsíců



hospodaření
2 Q. 2022



VNITROSTÁTNÍ
hospodaření - odhad
3 Q. 2022



zakázky - výhled
na příštích 6 měsíců



Barometr nákladní dopravy ČESMAD BOHEMIA dává informaci o stavu oboru, zvláště pro vnitrostátní a mezinárodní silniční nákladní dopravu. Dopravci hodnotí své hospodaření v uplynulém čtvrtletí, odhadují, jak dopadne to právě probíhající a indikují, jaké vidí zakázky na půl roku dopředu.

Bližší informace na <https://info.odoprave.cz/barometr-nakladni-dopravy>

Publikováno 4. 8. 2022

Barometr nákladní dopravy 2Q 2022

Sběr dat pro Barometr probíhal mezi silničními nákladními dopravci - členy Sdružení ČESMAD BOHEMIA v období od 1.8.2022 do 4.8.2022.

Celé druhé čtvrtletí bylo ve znamení jednání dopravců se zákazníky o cenách. Zvýšení cen nafty po napadení Ukrajiny, které postihlo polovinu prvního čtvrtletí, bylo realitou pro celý druhý kvartál. Částečně jej utlumilo snížení sazby spotřební daně od 1. června, které především podpořilo české dopravce v konkurenci s kolegy z jiných zemí. Zároveň ale rostla inflace a úrokové sazby. Výsledky se ve srovnání s prvními 3 měsíci roku přece jen zlepšily.

Dosáhli jste ve 2Q/2022 provozního zisku z dopravní činnosti?

62% mezinárodních nákladních dopravců (MKD) hlásí **zisk**, to je o **13** procentních bodů více než v prvním kvartále. Ve vnitrostátní dopravě uspělo a na **zisk** dosáhlo **61%** dopravců. To je vylepšení dokonce o **26** procentních bodů. Ukazuje to, že se po šoku na konci února a v březnu přece jen dopravcům podařilo lepší ceny dojednat. Ale pozor, ne všem! Stále tu je necelých 40% firem, které ve 2. čtvrtletí neuspěly.

Očekáváte dobrý výsledek v tomto čtvrtletí?

48% dopravců v MKD věří v **pozitivní výsledek** ve 3. čtvrtletí (o **5** procentních bodů více než při minulém zjišťování). Méně optimistů je mezi vnitrostátními dopravci, kde jen **47%** z nich očekává kladný výsledek ve 3. čtvrtletí roku 2022. Je to ovšem o **14** procentních bodů více než minule. Úspěšnost mezi vnitrostátními dopravci se zvýšila. Nižší očekávání pro aktuální čtvrtletí ve srovnání se skutečnostmi ve druhém čtvrtletí odrážejí fakt, že některé vlivy na vývoj nákladů, jako jsou ceny elektřiny a plynu, obecná inflace, úroky a mzdy řidičů, měly a mají stále rostoucí trajektorii.

Vidíte pozitivně objemy zakázek na příštích 6 měsíců?

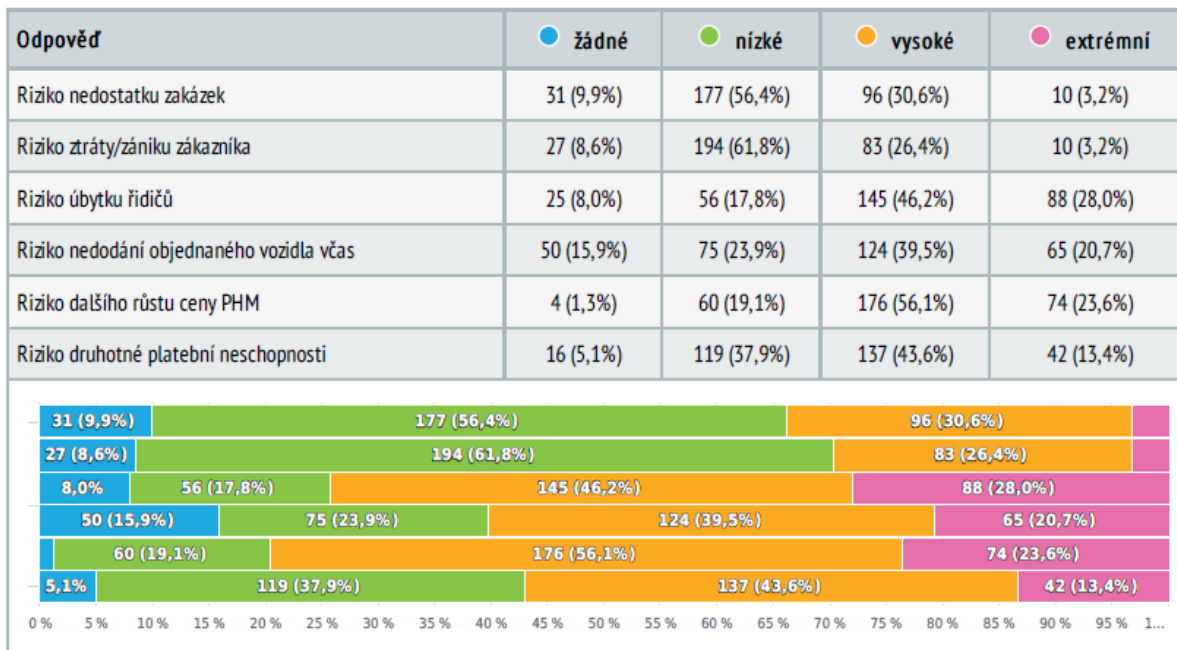
O **1** procentní bod se v mezinárodní dopravě zvýšil optimismus při výhledu na zakázky do konce roku. Nyní je vidí **pozitivně 60%** dopravců v MKD. Na vnitru se s optimismem na zakázky dívá jen **49%** respondentů, to je naopak o 1 procentní bod méně než před třemi měsíci. Nálada a výhled na budoucí zakázky tedy mezi dopravci zůstávají na stejné úrovni.

Jak hodnotíte rizika v současné době?

Tentokrát byla součástí dotazování otázka, jakým podnikatelským rizikům musí nyní dopravci čelit a budou se s nimi v příštích týdnech a měsících potýkat. Výsledky ukazuje tabulka.

G. Jak hodnotíte rizika v současné době?

Matice výběru z možností, zodpovězeno 314 x, nezodpovězeno 0 x



Nákladní dopravci se aktuálně neobávají ve velké míře ztráty zakázek a zákazníků. Na to má vliv i letní sezóna, kdy bývá nedostatek dopravních kapacit. **Riziko nedostatku zakázek** hodnotí jako nulové nebo jen nízké 66% respondentů, podobně je tomu i u obavy ze **ztráty zákazníka**, kde 70% dopravců toto za vážné riziko nepovažuje.

Poměrně příznivé hodnocení rizika má i **druhotná platební neschopnost**, kterou za vysoce nebo extrémně rizikovou považuje 57% dopravců. 43% firem z dluhů velké obavy nemá. Vzhledem k tomu, že ne každá firma uvažuje o pořízení nového vozidla, je evidentně velkým rizikem **pozdní dodávka objednané techniky**. Bojí se toho 60% dopravců a dlouhé dodací lhůty jsou realitou.

Největšími současnými riziky pro podnikání jsou obavy z **dalšího růstu cen PHM** a **nedostatku řidičů**. 80% dopravců hodnotí riziko dalšího růstu cen PHM jako vysoké až extrémní. Ještě palčivější situace je v oblasti lidských zdrojů. Zde dokonce 28% firem shledává nedostatek řidičů jako extrémní riziko pro další podnikání a jen 26% se jej neobává nebo jen málo.

Praha, 4. srpna 2022

ČESMAD BOHEMIA