

## Kontroly nafty i benzínu v roce 2021 dopadly nejlépe v historii

(Praha, 7. únor 2022) Česká obchodní inspekce zaznamenala u motorové nafty za celý rok 2021 z 1247 odebraných vzorků nafty celkem 8 nevyhovujících, což je 0,6 % a tedy historicky nejlepší výsledek. Zároveň ČOI odebrala 1015 vzorků benzínu, pouze jeden vzorek byl nevyhovující, což je 0,1 %, tedy také historicky nejlepší výsledek.

Celkově oproti roku 2020 však došlo k mírnému zhoršení, jelikož v roce 2021 nevyhovělo jakostním požadavkům 12 vzorků, v roce 2021 šlo o 19 vzorků (zhoršení z 0,5 % na 0,7 %). Na celkovém mírné zhoršení se tak podepsaly výsledky vzorků LPG pro pohon (z 0,0 % na 2,6 %) a ethanolu E85 (z 12,5 % na 50,0 %).

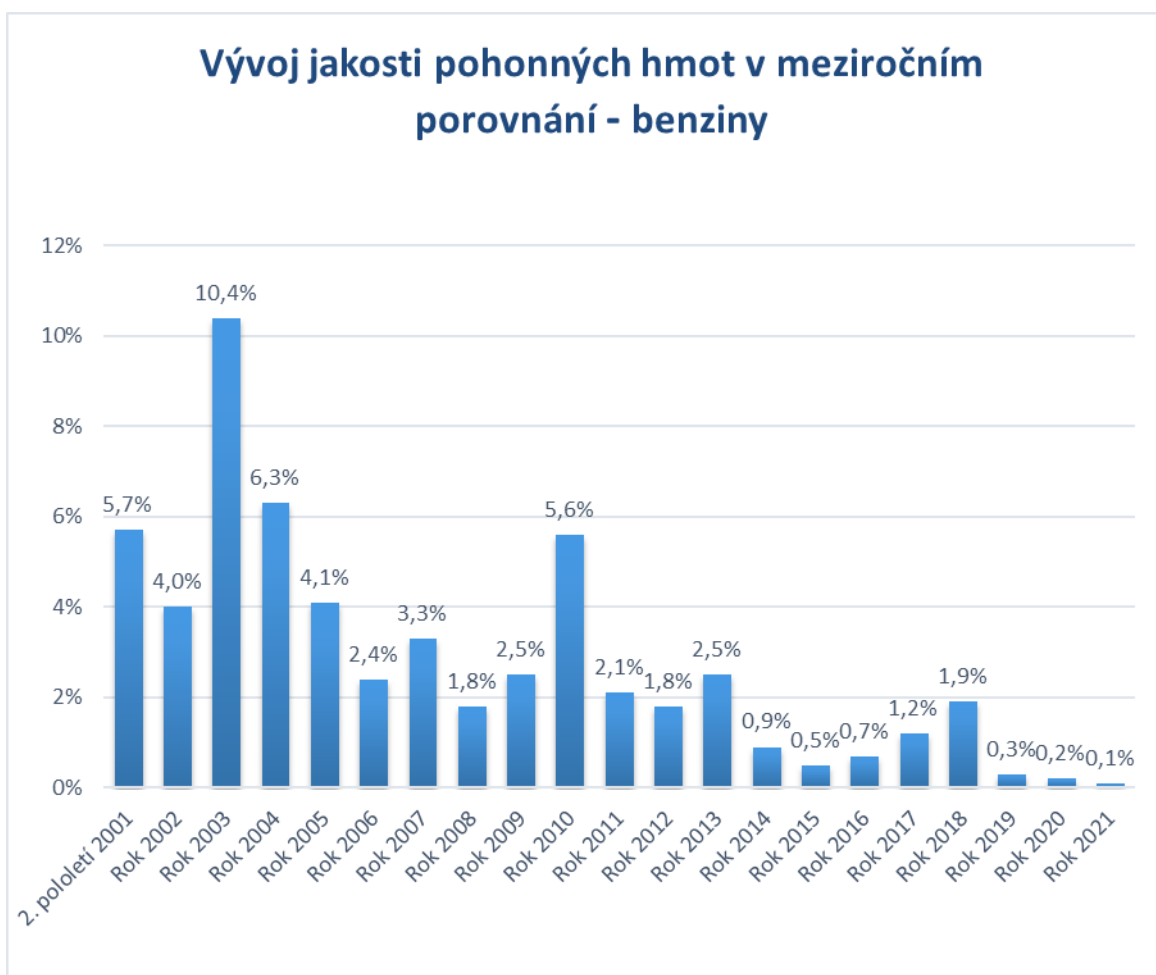
### Vývoj jakosti pohonných hmot v meziročním porovnání

Nevyhovující vzorky v %											
období	benzín	motorová nafta	směsná motorová nafta*	FAME*	LPG	CNG**	E85*	B10	MN s FAME	HVO	celkem
2. pololetí	5,7	15,8	42,7	-	-	-	-	-	-	-	13,5
Rok 2002	4,0	12,2	27,7	-	-	-	-	-	-	-	9,0
Rok 2003	10,4	13,4	20,8	-	12,9	-	-	-	-	-	12,4
Rok 2004	6,3	12,3	14,5	-	2,5	-	-	-	-	-	8,6
Rok 2005	4,1	7,9	10,3	-	4,3	-	-	-	-	-	6,1
Rok 2006	2,4	6,9	17,5	-	2,0	-	-	-	-	-	4,8
Rok 2007	3,3	5,4	46,7	-	2,0	-	-	-	-	-	4,6
Rok 2008	1,8	8,9	66,7	-	4,0	-	-	-	-	-	5,6
Rok 2009	2,5	7,9	40,0	-	1,5	-	-	-	-	-	5,0
Rok 2010	5,6	9,6	23,8	25,0	0,5	0,0	65,2	-	-	-	7,9
Rok 2011	2,1	6,0	17,7	17,4	0,0	0,0	21,7	-	-	-	4,4
Rok 2012	1,8	4,0	18,2	4,8	1,7	0,0	5,3	-	-	-	3,1
Rok 2013	2,5	3,1	7,0	4,8	2,3	0,0	0,0	-	-	-	2,9
Rok 2014	0,9	2,2	5,5	13,3	12,3	0,0	0,0	-	-	-	3,0
Rok 2015	0,5	1,6	3,5	9,1	0,3	0,0	11,1	-	-	-	1,2
Rok 2016	0,7	1,4	7,7	14,3	0,3	0,0	14,3	-	-	-	1,1
Rok 2017	1,2	0,9	0,0	0,0	0,3	0,0	9,1	-	-	-	1,0
Rok 2018	1,9	0,7	0,0	0,0	0,0	0,0	0,0	-	-	-	1,1

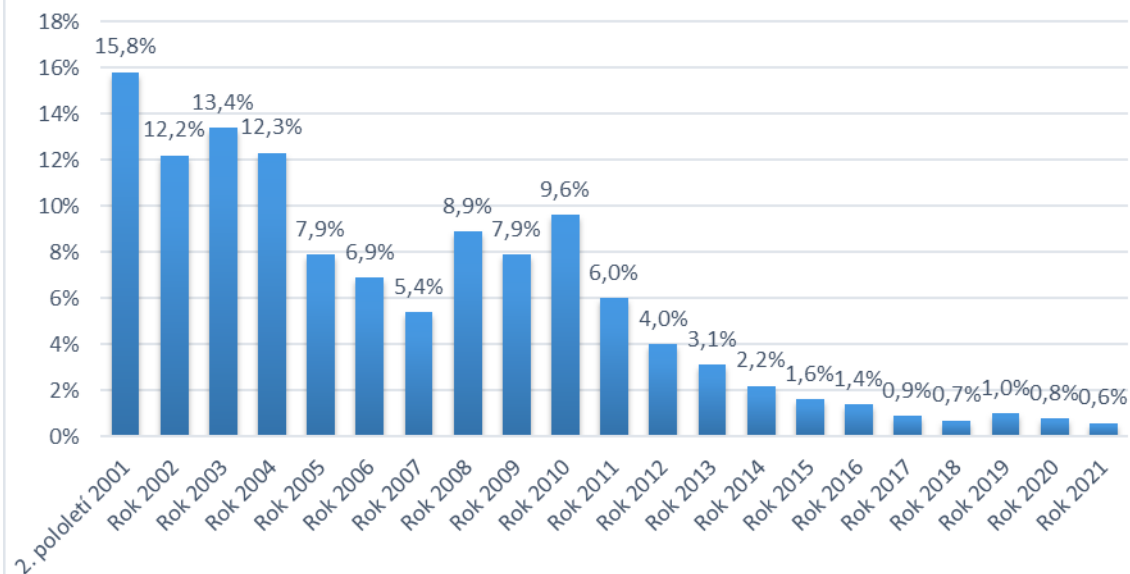
Rok 2019	0,3	1,0	0,0	0,0	0,3	0,0	10,0	-	-	-	0,7
Rok 2020	0,2	0,8	0,0	0,0	0,0	0,0	12,5	-	-	-	0,5
Rok 2021	0,1	0,6	0,0	0,0	2,6	0,0	50,0	0,0	0,0	0,0	0,7

\* vyšší % nevyhovujících vzorků u takto označených pohonných hmot je ovlivněno rušením prodeje těchto pohonných hmot na čerpacích stanicích a tím i nízkým počtem odebraných a zkoušených vzorků.

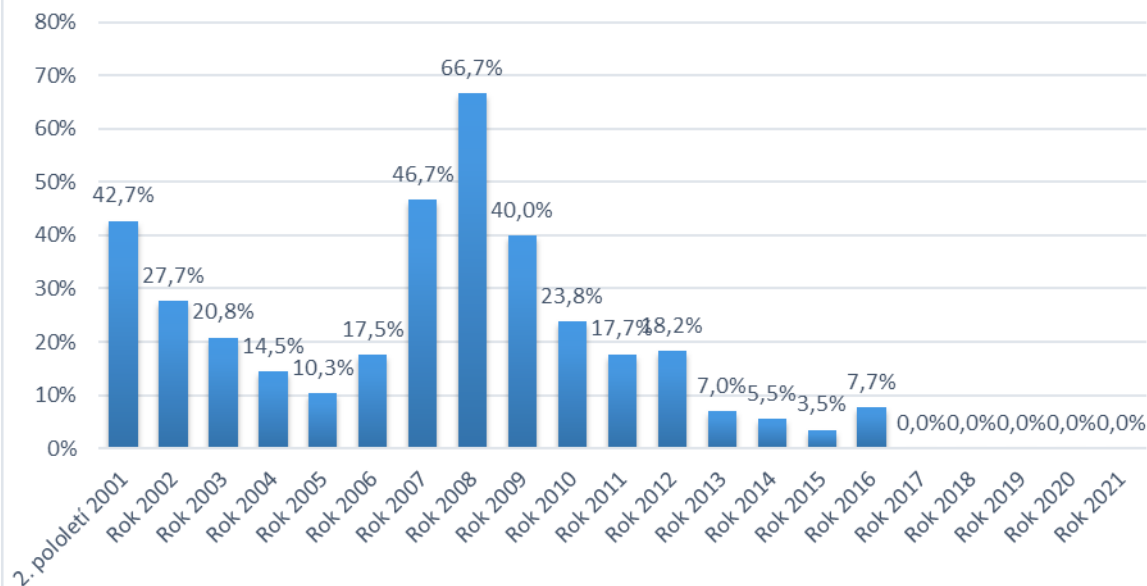
\*\* včetně bio-CNG, LNG, bio-LNG



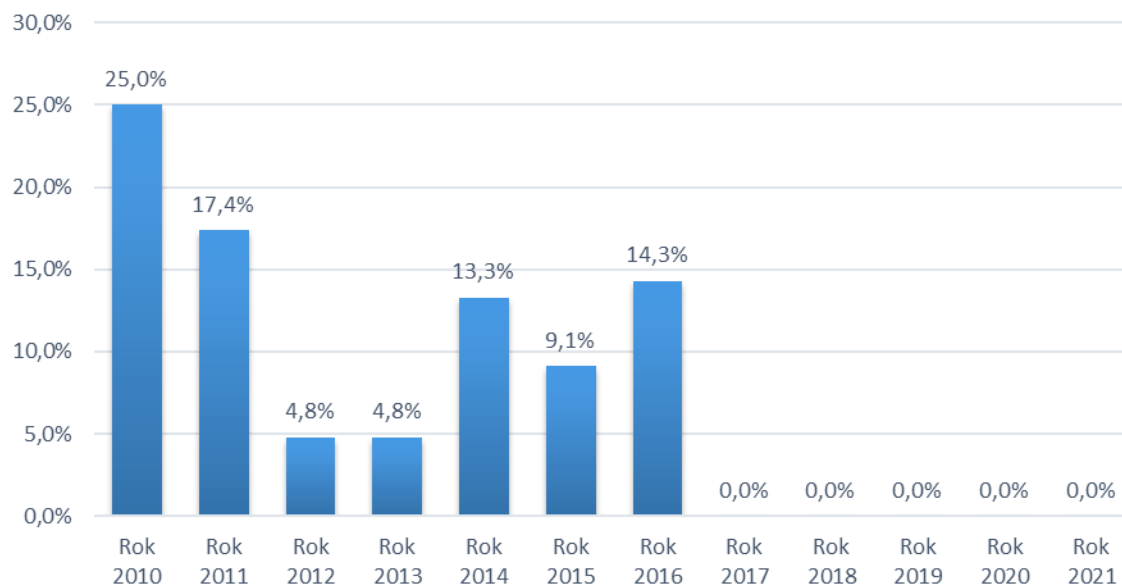
## Vývoj jakosti pohonných hmot v meziročním porovnání - motorové nafty



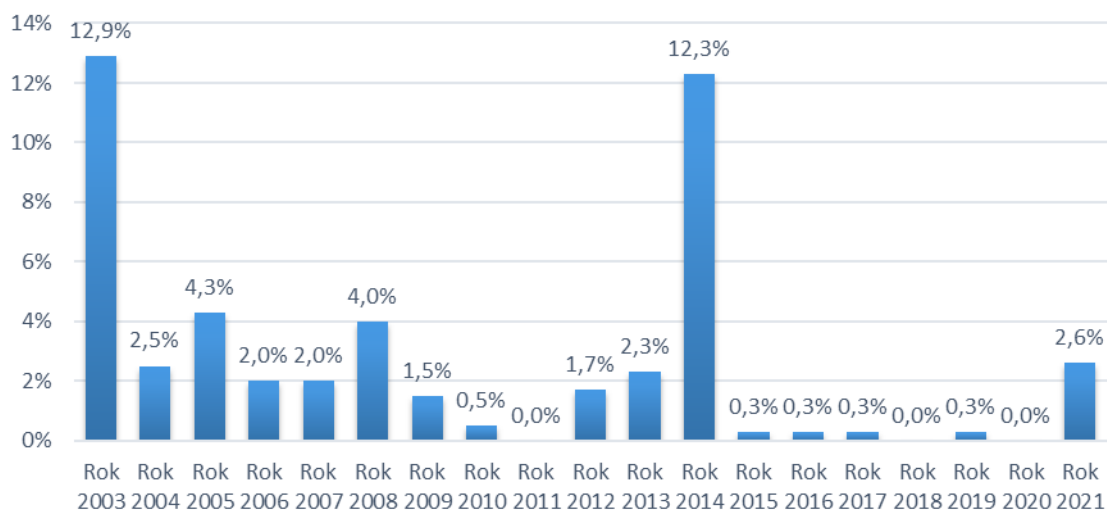
## Vývoj jakosti pohonných hmot v meziročním porovnání - směšná motorová nafta



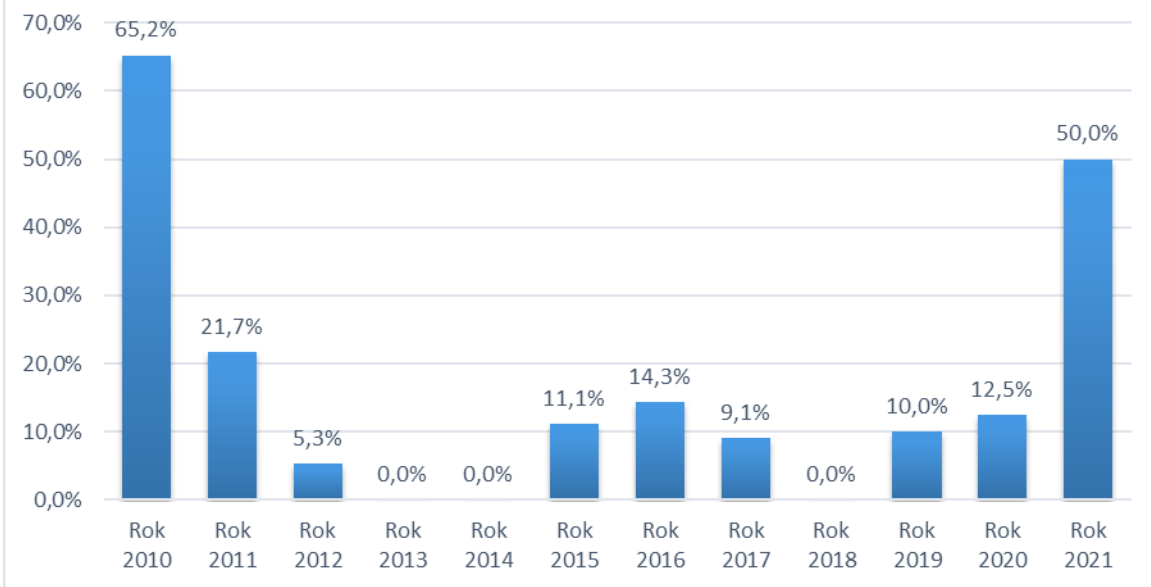
## Vývoj jakosti pohonných hmot v meziročním porovnání - FAME



## Vývoj jakosti pohonných hmot v meziročním porovnání - LPG



## Vývoj jakosti pohonných hmot v meziročním porovnání - E 85



## Vývoj jakosti pohonných hmot v meziročním porovnání - celkem



Vzorky směsné motorové nafty, motorové nafty B10, motorové nafty s vysokým obsahem FAME, parafinické motorové nafty, bio-CNG, LNG a bio-LNG, vzhledem k vývoji na trhu s pohonnými hmotami nebyly v roce 2021 odebrány.

Z tabulky a grafu meziročního porovnání od 2. pololetí roku 2001 do roku 2021 je zřejmé, že dle zjištění České obchodní inspekce má jakost pohonných hmot od roku 2015 stabilní tendenci.

V porovnání výsledků s rokem 2020 bylo v roce 2021 zaznamenáno zlepšení jakosti u vzorků automobilových benzinů (z 0,2 % na 0,1 %) a motorové nafty (z 0,8 % na 0,6 %). Zhoršení jakosti bylo zaznamenáno u vzorků LPG pro pohon (z 0,0 % na 2,6 %) a ethanolu E85 (z 12,5 % na 50,0 %). Nulové hodnoty vykazovaly odebrané vzorky CNG a FAME. Výsledky jsou ovlivněny opakovanými odběry vzorků, které byly opakovaně vyhodnoceny jako nevyhovující právním předpisům.

V rámci průběžného monitoringu sledování jakosti pohonných hmot Česká obchodní inspekce úzce spolupracuje s orgány Celní správy, Generálním finančním ředitelstvím a Policií České republiky. Tyto státní orgány průběžně informuje o zjištěných nedostatcích v jakosti prodávaných pohonných hmot.